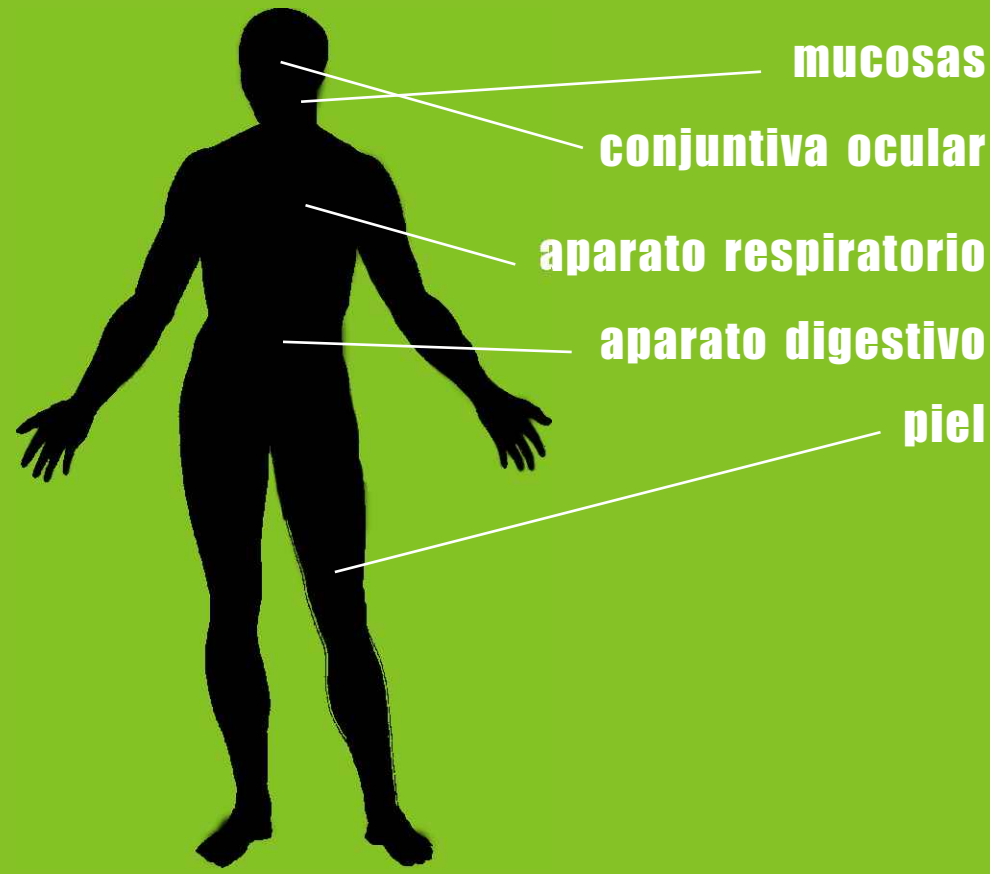


GUÍA PREVENTIVA DE EXPOSICIÓN A PLAGUICIDAS

RED DE ACCIÓN EN PLAGUICIDAS Y SUS ALTERNATIVAS PARA AMÉRICA LATINA - SECCIÓN URUGUAY

SÍNTOMAS DE ENVENENAMIENTO POR PLAGUICIDAS



A NIVEL CUTÁNEO

irritación, dermatitis, cambios de coloración de piel, quemaduras

A NIVEL DIGESTIVO

náuseas, vómitos, diarrea

A NIVEL RESPIRATORIO

irritación, polipnea, edema pulmonar

A NIVEL CARDIOVASCULAR

arritmias, falla cardíaca, edema pulmonar

A NIVEL NEUROLÓGICO

mareos, alteraciones de estado de conciencia

VÍAS DE PENETRACIÓN AL ORGANISMO

Como podemos apreciar muchos de estos síntomas son inespecíficos y pueden corresponder a otras patologías, por lo tanto frente a una supuesta exposición a plaguicidas y la aparición de síntomas se debe profundizar el interrogatorio en relación a:

¿Qué utilizó? ¿Cómo lo utilizó? ¿Cuándo lo utilizó? ¿Por qué lo utilizó? ¿Dónde lo utilizó? ¿Cuánto utilizó?

¿CÓMO ENTRAN AL CUERPO LOS PLAGUICIDAS?

La forma usual de entrada es por contacto directo con la piel, pero también pueden entrar por los ojos, la boca (especialmente en los niños) y por los pulmones.

¿POR QUÉ SON TÓXICOS?

Como su nombre lo indica los plaguicidas están diseñados para destruir determinados organismos vivos, siendo muchas veces no selectivos al cumplir su función, pudiendo ocasionar efectos no deseados en otros seres vivos, incluyendo al ser humano. Pueden contaminar AIRE, AGUA, ALIMENTOS, SUELO.

Algunos son persistentes y pueden permanecer largos períodos en el ambiente antes de desintegrarse, acumulándose en los tejidos de la mayoría de los organismos vivos, cuando estos respiran, ingieren alimentos o beben líquidos. Algunos no se descomponen por los mecanismos naturales de desintoxicación. No siempre permanecen donde fueron aplicados. Algunos pueden viajar rápidamente largas distancias arrastrados por el viento y el agua, incluso a zonas remotas del planeta.

Pueden bioconcentrarse alcanzando niveles hasta 70.000 veces superiores a los del entorno, a medida que pasan a través de las cadenas alimentarias. La exposición crónica a bajos niveles puede causar bioacumulación de los plaguicidas en los tejidos grasos del organismo. Cuando han sido ingeridos, puede ocurrir una interacción tóxica entre plaguicidas y una terapia preexistente con medicamentos.

Las aplicaciones aéreas pueden afectar a muchos seres vivos al mismo tiempo, por ello existen normas del MGAP y de la Dirección General de Infraestructura Aeronáutica. Está PROHIBIDO:

1) realizar aplicaciones aéreas de plaguicidas a una distancia inferior a 500 metros de cualquier zona urbana o suburbana y centro poblado, 2) realizar aplicaciones terrestres mecanizadas en cultivos extensivos (cereales, oleaginosas y forrajeras) a una distancia inferior a 300 metros de cualquier zona urbana o suburbana y centro poblado. En caso de incumplimiento comuníquese con la dependencia del MGAP más cercana.

Los actuales niveles de seguridad no garantizan exposición cero ni eliminan el riesgo al usar plaguicidas, porque no consideran, entre otras variables, a los grupos vulnerables, las enfermedades preexistentes, los cambios particulares en el metabolismo, etc.

SITUACIONES DE RIESGO Y SU PREVENCIÓN

Actividades agropecuarias y forestales (amplio uso): Instruir aplicadores. Evitar exposición innecesaria
Hogar (accidentes): Evitar desvío de uso. No trasvasar plaguicidas, menos aún a envases sin rotular
Viveros e invernáculos (altas concentraciones y condiciones climáticas): Trabajar con protección personal adecuada
Construcción (madera tratada): Conocer tratamiento realizado. Evitar exposición innecesaria
Sitios de acopio de mercadería y alimentos: Identificar aplicación y productos utilizados
Usos sanitarios (combate de plagas en locales cerrados; hospitales, escuelas, hogares, etc.): Extremar medidas de seguridad

Si su uso es inevitable siga las indicaciones cuidadosamente y respete la dosis, el tiempo de espera, el tiempo de reentrada y la frecuencia de aplicación.

La mejor prevención es NO USARLOS y buscar alternativas de sustitución que no destruyan su salud ni el medio ambiente.

QUÉ HACER EN CASO DE INTOXICACIÓN POR PLAGUICIDAS



DOLOR DE CABEZA



MAREOS



VISTA NUBLADA



DOLOR DE ESTÓMAGO



VÓMITOS

Los síntomas de intoxicación por plaguicidas pueden ser confundidos con resfriados, gripes o alergias. Pueden aparecer horas, días o, muy rara vez, semanas después de la exposición. Cuando hay intoxicación por plaguicidas organofosforados la pupila del ojo de achica.

Solicite ayuda al centro de salud más cercano y mientras tanto, retire al afectado del sitio contaminado con plaguicida y quítele la ropa contaminada (guardándola en una bolsa para su posterior análisis). Lea cuidadosamente la etiqueta del producto que causó la intoxicación.

Lavar cuerpo y cabello con abundante agua. Si la persona ha perdido el conocimiento, ponerla de costado y nunca boca arriba, porque puede ahogarse con sus propios vómitos (NO dar de beber, ya que puede agravar el efecto del plaguicida).

Asegurese de que la intoxicación sea registrada por el personal de salud del sitio en el que sea atendido en una ficha de intoxicación por plaguicidas. Con la etiqueta del producto que causó la intoxicación a mano, comuníquese con el CIAT.

CIAT - Centro de Información y Asesoramiento Toxicológico - Teléfono de URGENCIA las 24 hs: 1722

Ministerio de Salud Pública - Departamento de Salud Ambiental y Ocupacional
saludambiental@msp.gub.uy - saludocupacional@msp.gub.uy - <http://www.msp.gub.uy> - Tel: (2) 408 82 72 - (2) 408 82 97

DI.NA.M.A. Dirección Nacional de Medio Ambiente
Tel: (2) 917 07 10 int. 4558 - <http://www.dinama.gub.uy>

RAP-AL - Red de Acción en Plaguicidas y sus Alternativas - Uruguay
Notifique el caso para que sea registrado por nuestra organización.
Tel: (2) 401 2834 - Fax: (2) 401 2834 - rapaluy@chasque.net - <http://www.chasque.net/rapaluy>



CON EL APOYO DE SIEMENPUU



MINISTERIO DE SALUD PÚBLICA



DI.NA.M.A.



RAP-AL Uruguay